

# すこやか ノビノビ ハツラツ!



## オルフィン<sup>®</sup> プラス フロアブル

黒星病をはじめとする  
主要病害を**しっかり防除**。  
高品質で、美しい果実を。

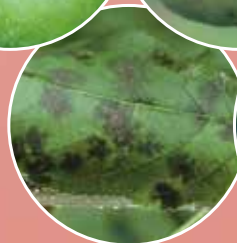


リンゴ灰色かび病

リンゴ黒星病

ナシ黒星病

モモ灰色病



リンゴ褐斑病

ナシ黒斑病

モモ黒星病

ウメ黒星病

### 新登場



# オルフィン<sup>®</sup>プラスフロアブル

農林水産省登録 第23387号

●成分：フルオピラム……………17.7%  
 テブコナゾール……………17.7%

●毒性：普通物〔「毒物および劇物取締法」にもつく毒物・劇物に該当しないものを指している通称〕

## 6つの特長

- ① 作用機構の異なるフルオピラム(SDHI剤)とテブコナゾール(EBI剤)との混合剤です。
- ② 幅広い殺菌スペクトラムを有します。
- ③ 優れた浸透移行性を示します。
- ④ 予防効果に優れ、治療効果も示します。
- ⑤ 耐雨性が高い薬剤です。
- ⑥ 汚れが少なく使いやすいフロアブル製剤です。

適用病害および使用方法(りんご、なし、もも、ネクタリン、うめ、小粒核果類(うめを除く)、おうとうの抜粋)

(2018年5月現在の登録)

作物名	適用病害名	希釈倍数(倍)	10アール当り使用量(L)	使用時期*	使用回数*			使用方法
					本剤	テブコナゾール	フルオピラム	
りんご	うどんこ病 黒点病 黒星病 赤星病 斑点落葉病 モニリア病	2,000~3,000	200~700	7日	3回	3回	3回	散布
	灰色かび病 褐斑病	2,000						
なし	赤星病 輪紋病	3,000		前日				
	黒星病 黒斑病	2,000~3,000						
	褐色斑点病	2,000						
もも ネクタリン うめ	灰星病 黒星病	3,000						
小粒核果類 (うめを除く) おうとう	灰星病							

\*印は収穫物への残留回避のため、その日まで使用できる収穫前の日数と、本剤およびその有効成分を含む農薬の総使用回数の制限を示します。

## 混用事例

殺虫剤	りんご	なし	おうとう	もも	すもも	ネクタリン	うめ	殺菌剤	りんご	なし	おうとう	もも	すもも	ネクタリン	うめ
MR・ジョーカー水和剤	●							ICボルドー66D							
アーデント水和剤								アグリマイシン100							
アーデントフロアブル								アグレプト水和剤							
アクタラ顆粒水溶剤	●							イオウフロアブル							
アディオフロアブル								インスターフロアブル							
アディオ水和剤								オーシャイン水和剤							
アドマイヤー顆粒水和剤	●	●		●	●	●	●	カスミン液剤							
アドマイヤー水和剤	●	●		●	●	●	●	スコア顆粒水和剤							
アブロードフロアブル								スターナ水和剤							
ウララDF								デランフロアブル							
エルサン水和剤								トレックス/チオクックフロアブル	●	●					
オリオン水和剤40								プリントフロアブル25							
カスケード乳剤	●							ベルコート水和剤							
カネマイトフロアブル								マイコシールド水和剤							
キラップフロアブル	●							ロブラール水和剤							
コテップフロアブル															
コルト顆粒水和剤															
サイアノックス水和剤															
サムコフロアブル	●	●													
スカウトフロアブル															
スタークル顆粒水溶剤															
スターマイルドフロアブル															
スプラサイド水和剤	●	●													

※薬剤および品種は、オルフィンプラスフロアブルとの使用によって、被害が認められなかった事例です。なお、気象条件、栽培条件、生育ステージ、品種などにより異なる結果が得られることも予想されます。上記事例は、使用の安全性を保障するものではなく、あくまで参考事例としてお取扱い下さい。

## 品種事例

●りんご 秋田紅ほっぺ、王林、きおう、紅玉、シナノスイート、ジョナゴールド、スターキング・デリシャス、つがる\*、ふじ、北斗 ●なし あきあかり、あきづき、王秋、かおり、幸水、ゴールド二十世紀、彩玉、新興、長十郎、南水、新高、二十世紀、にっこり、豊水 ●西洋なし ラ・フランス、ル・レクチエ ●もも 黄金桃、川中島白桃、ジャンボあかつき、ちよひめ、白秋、白鳳、橋場白鳳、日川白鳳、ゆうぞら ●ネクタリン エンパイア、秀峰 ●うめ 小粒南高、白加賀、南高、竜峡小梅 ●すもも アーリーリバー、大石早生、サンブルーン、ソルダム、太陽、ビューティー ●あんず 信州大実、信州サワー、信山丸 ●おうとう さおり、佐藤錦、高砂、紅秀峰、南陽

\*：開花期までの散布で果そう葉に褐点を生じるおそれがあるので注意する。

## 注意事項

- 本剤は貯蔵中に分離することがありますので、使用に際しては容器をよく振って下さい。
- 使用量に合わせ薬液を調製し、使いきって下さい。
- 使用量は、対象作物の生育段階、栽培形態及び散布方法に合わせて調節して下さい。
- はくさい、だいこんに対して薬害を生じるおそれがありますので、付近にある場合はかからないよう注意して下さい。
- りんごに使用する場合、品種「つがる」は開花期までの散布で果そう葉に褐点を生じるおそれがありますので注意して下さい。
- 蚕に対して影響がありますので、周辺の桑葉にはかからないようにして下さい。
- 適用作物群に属する作物またはその新品種に本剤をはじめて使用する場合は、使用者の責任において事前に薬害の有無を十分確認してから使用して下さい。なお、病害虫防除所等関係機関の指導を受けることが望ましいです。

- 本剤の使用に当たっては、使用量、使用時期、使用方法を誤らないよう注意し、とくにはじめて使用する場合は、病害虫防除所等関係機関の指導を受けることが望ましいです。
- 誤飲などのないよう注意して下さい。
- 本剤は眼に対して刺激性がありますので眼に入らないよう注意して下さい。眼に入った場合には直ちに水洗し、眼科医の手当を受けて下さい。
- 散布の際は農薬用マスク、手袋、長スボン・長袖の作業衣などを着用して下さい。作業後は手足、顔などを石けんでよく洗い、洗眼・うがいをするとともに衣服を交換して下さい。

●使用前にはラベルをよく読んで下さい。 ●ラベルの記載以外には使用しないで下さい。 ●本剤は小児の手の届く所には置かないで下さい。

バイエル クロップサイエンス株式会社

東京都千代田区丸の内1-6-5 〒100-8262 <https://cropscience.bayer.jp>

お客様相談室 ☎0120-575-078 9:00~12:00、13:00~17:00  
 土・日・祝日を除く

(F-2050 18.05.JWT)