



センチュウ防除に これ、いいね。

ビーラム[®] 粒 剤

ネコブセンチュウ被害



にんじん

新登場

殺線虫剤

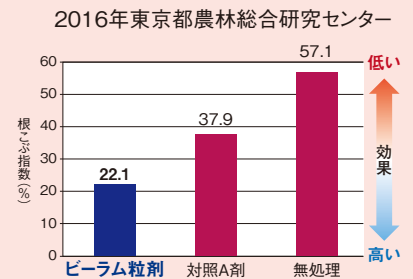
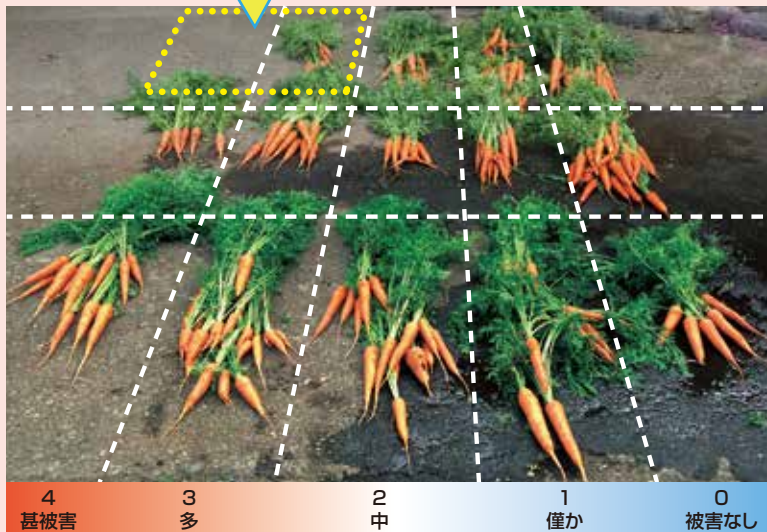


- 新規有効成分の新・殺線虫剤です。
- 各センチュウ類に対して優れた効果を発揮し、収量や品質の向上が期待できます。
- 臭いが少なく扱いやすい粒剤です。

にんじんのネコブセンチュウに対し、優れた効果を発揮します。

ビーラム粒剤区では多～甚被害が少ない

- ビーラム粒剤
- 対照A剤
- 無処理
- ネコブセンチュウの被害程度

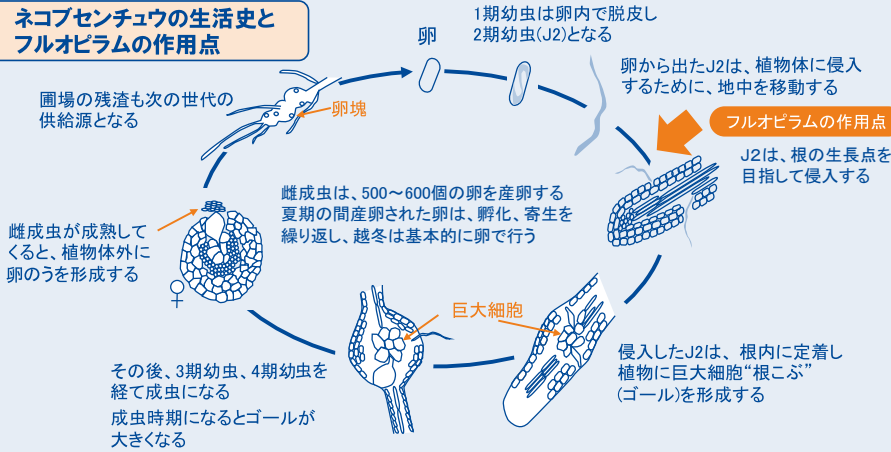


対象害虫: サツマイモネコブセンチュウ
 品 種: ベーター312
 は 種: 4月13日
 発生条件: 中発生
 処 理 量: 20kg/10a
 処理方法: 全面土壌混和
 処 理: 4月13日 (は種前)
 調 査: 7月19日 (は種97日後)

作用点

■ 土壤中のセンチュウに直接的に作用し、土壤中の移動と根への侵入を阻害します。
ビーラム粒剤によってエネルギー生産ができないセンチュウは、活動を停止し死に至ります。

ネコブセンチュウの生活史とフルオピラムの作用点



フルオピラム20ppmに2時間浸漬した後のサツマイモネコブセンチュウ(2期幼虫)



適用害虫および使用方法（2018年10月現在）

作物名	適用害虫名	使用量	使用時期*	本剤の使用回数*	使用方法	フルオピラムを含む農業の総使用回数
にんじん	ネコブセンチュウ ネグサレセンチュウ	20kg/10a	は種前	1回	全面土壌混和	1回
だいこん	ネコブセンチュウ ネグサレセンチュウ		植付前			
かんしょ	ネコブセンチュウ					
ばれいしょ	ジャガイモシストセンチュウ					
さといも	ネグサレセンチュウ					
にんにく	イモグサレセンチュウ					

※ 印は収穫物への残留回避のため、その日までに使用できる収穫前日数と本剤およびその有効成分を含む農業の総使用回数の制限を示します。

使用上の注意事項

- 間引き菜、つまみ菜に使用しないで下さい。
- 蜜に対して影響があるので、周辺の桑葉にはかからないようにして下さい。
- 本剤の使用に当たっては、使用量、使用時期、使用方法を誤らないように注意し、とくにはじめて使用する場合は、病害虫防除所等関係機関の指導を受けることが望ましいです。

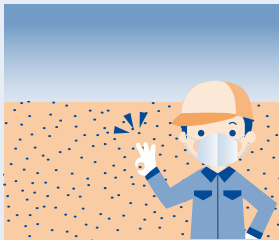
安全使用上の注意事項

- 誤食などのないよう注意して下さい。誤って飲み込んだ場合には吐き出させ、直ちに医師の担当を受けさせて下さい。本剤使用中に身体に異常を感じた場合には直ちに医師の担当を受けて下さい。
- 本剤は眼に対して刺激性があるので眼に入った場合には直ちに水洗し、眼科医の担当を受けて下さい。
- 本剤は皮膚に対して弱い刺激性があるので皮膚に付着しないよう注意して下さい。付着した場合には直ちに石けんでよく洗い落として下さい。
- 散布の際は農業用マスク、手袋、長スボン・長袖の作業衣などを着用して下さい。作業後は手足、顔などを石けんでよく洗い、うがいをして下さい。

使用上のポイント

散布

植付、は種前に土壌全面に均一に散布して下さい。



長年の連作により線虫密度が高まっている圃場や、前作の残渣の残る圃場等、線虫被害が多いと予想される圃場では他の薬剤(土壌くん蒸剤)との体系処理をお奨めします。

混和

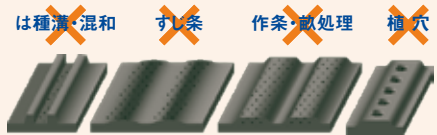
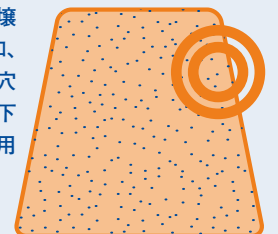
表層から20cm程度の深さまで、ムラがないように、丁寧に土壌と混和して下さい。(土壌中の線虫は地表面から10-20cmの層に多く分布)



処理時の土壌の水分条件は手で握って開くとやや割れ目ができる程度が目安です。



登録の使用方法は全面土壌混和です。は種溝・植溝混和、すじ条、作条・畝処理、植穴処理等で使用しないで下さい。使用方法を守って使用して下さい。



- 使用前にはラベルをよく読んで下さい。
- ラベルの記載以外には使用しないで下さい。
- 本剤は小児の手の届く所には置かないで下さい。

バイエル クロップサイエンス株式会社

東京都千代田区丸の内1-6-5 〒100-8262 <https://cropscience.bayer.jp>

お客様相談室 ☎ 0120-575-078 9:00~12:00, 13:00~17:00
土・日・祝日を除く